



ВСТРЕЧА ПЕРВЫХ ЛИЦ

Сергей Георгиевич Левченко, 27 сентября 2015 года избранный Губернатором Иркутской области встретился с акционером и ТОП-менеджерами «Русской лесной группы».

Круг обсуждаемых вопросов касался деятельности компании и лесной отрасли региона в целом. В числе главных — увеличение сырьевой базы предприятий Группы и социально — экономическое партнёрство между РЛГ и областью. Губернатором был предложен новый трехсторонний формат соглашения о социально-экономическом партнёрстве, которое будет подписано в ближайшее время. Сторонами в нем выступят главы районов, в которых выделяются новые лесные участки, «Русская лесная группа» и Администрация области. Это позволит сделать частно-государственное партнёрство более адресным, целевым и прозрачным, в чем заинтересованы и новое руководство региона, и бизнес, и жители Приангарья. Участники встречи поблагодарили Сергея Левченко за внимание к проблемам компании, конструктивный и деловой разговор.

ПОВЫШАЯ ЭФФЕКТИВНОСТЬ ПРОИЗВОДСТВА

Отечественные производители повышают эффективность производства за счет внедрения нового оборудования и модернизации старого. На заводе «ЛДК Игирма», например, в цехе сортировки сухих пиломатериалов смонтирован узел маркировки, повышающий качество сортированной продукции. А специалисты «СЭЛ-Тайрику» модернизировали линию разделки. Подробнее о новшествах на стр. 9.



СИБИРСКОЕ ПРИСТАНИЩЕ ПОТОМКОВ САМУРАЕВ

Через два года Иркутск и японский город Канадзава отметят 50 лет побратимских отношений. «Русская лесная группа» стала инициатором и совместно с «Японским информационным центром» разработчиком одного из мероприятий, которое будет связано с восстановлением кладбища японских военнопленных в Листвянке. Об истории захоронений потомков самураев на сибирской земле на стр. 11-12.



ТАЕЖНОЕ ЛУКОМОРЬЕ

Уникальный музей деревянных скульптур под открытым небом — «Лукоморье» — находится в поселке Савватеевка Ангарского района.

Здесь каждый может насладиться творениями деревянного зодчества. Предлагаем вам совершить виртуальную экскурсию с помощью фотогалереи на стр. 13-14.

В НОМЕРЕ:

2 НАШИ НОВОСТИ

О главном и новом, что произошло в компании

3 РЫНОК

Итоги работы НАЛ за 9 месяцев 2015 года

4 НАУЧНЫЕ СЕНСАЦИИ И НОУ-ХАУ

В Антарктиде нашли древний лес

5 ЖИЗНЬ ЗАМЕЧАТЕЛЬНЫХ ЛЮДЕЙ

Праздничный калейдоскоп

7 ЗНАЙ НАШИХ

Российская звезда смешанных единоборств

10 КРУПНЫМ ПЛАНОМ

Алфавитное интервью от Федора Суллы

11 ПАМЯТЬ

Сибирское пристанище потомков самураев

13 С МИРУ ПО НИТКЕ

Первый епископ Иркутска

14 МИР ВОКРУГ

Деревянные шедевры под открытым небом



В ДЕСЯТКЕ ЛУЧШИХ

ГК «Русская Лесная Группа» по итогам ТОП-50 рейтинга крупнейших лесопромышленных компаний, который ежегодно составляет журнал «Лесная Индустрия», вошла в десятку крупнейших по объему выручки, поднявшись с 17-го на 9-е место. «Русская Лесная Группа» также заняла третье место среди самых быстрорастущих компаний в этом году, увеличив выручку на 115,8% до 7,1 млрд рублей. На данный момент компания занимает первое место среди российских производителей по объему экспорта хвойных пиломатериалов в Египет, третье место — в Японию, четвертое место — в Китай. А также является лидером среди российских производителей по экспорту лиственных пиломатериалов в Европу. Отрадно также сообщить, что стратегический партнер «Русской Лесной Группы» — «Транссибирская Лесная Компания» — которая впервые попала в рейтинг, заняла 17-е место по выручке и второе место в ТОП-50 по динамике роста выручки в 2014 г., увеличив этот показатель на 126%. В прошлом году рост производства пиломатериалов ТСПК достиг 83% к результату 2013 года.



«ЗОЛОТАЯ ЗВЕЗДА» ЗА ПРОЕКТЫ БУДУЩЕГО

Лучшие инвестиционные проекты представила «Русская Лесная Группа» на традиционной выставке «Сиблесопользование. Деревообработка. Деревянное домостроение», прошедшей в СибЭкспоЦентре. Передовой опыт в области глубокой переработки древесины реализуется на предприятиях, входящих в «Национальную ассоциацию лесопромышленников – Русский Лес». В этом году экспозиция выставки собрала представителей разных профилей и направлений лесной промышленности из Иркутска, Ангарска, Братска, Саянска, Брянска, Хабаровска, Новосибирска, Челябинской области, Санкт-Петербурга и Москвы, а также из Австрии, Германии, Финляндии, Эстонии и Китая. На экспозиционных стендах «Русской Лесной Группы» были представлены проекты по биоэнергетике и безотходной переработке древесины. С наступлением лета началось масштабное строительство pelletных заводов компании «Сибирские топливные гранулы», входящей в состав Ассоциации. Высокотехнологичное производство разворачивается на площадках «ЛДК Игирма» и «Транссибирской Лесной Компании».

Организация pelletных заводов целиком соответствует концепции бережливого производства и позволит не только эффективно утилизировать побочные продукты лесопиления, но и обеспечит безотходный цикл переработки древесины, что улучшит экологическую ситуацию в Иркутской области.

Помимо демонстрации достижений в рамках выставки прошли круглые столы, где обсуждались актуальные проблемы в области лесопереработки. Своим видением ситуации поделился генеральный директор «Русской Лесной Группы» Юрий Леонидович Попов.

В номинации «За актуальность и конкурентоспособность производимых материалов и услуг» стенд РЛГ по итогам выставки получил высшую награду — «Золотую Звезду».

КЛЮЧЕВАЯ ПОВЕСТКА ПЕТЕРБУРГСКОГО ЛЕСНОГО ФОРУМА

ГК «Русская Лесная Группа» приняла участие в XVII Петербургском Международном Лесопромышленном Форуме. Его ключевая повестка — дать ответ на вопрос, является ли Россия лесной державой. В этом году официальную поддержку форуму оказали министерство природных ресурсов и экологии

РФ, министерство промышленности и торговли РФ, федеральное агентство лесного хозяйства. На форуме «Русская Лесная Группа» вместе с другими ведущими международными и российскими экспертами дала комплексную оценку текущей ситуации и тенденций развития ЛПК, а также представила прогнозы и тренды развития рынков лесопромышленного комплекса. В частности, речь шла о деревообрабатывающей отрасли, которую по праву считают одной из наиболее перспективных. Как отметили эксперты, сегодня на долю России приходится всего 2-3% мирового рынка деревообработки. Большая часть потенциального объема на внешнем рынке — почти 50% — занята лесоматериалом, который продается без предварительной обработки. Это пиловочник, балансовая древесина и круглый лес. Внутренний же рынок испытывает потребность в таких пиломатериалах, как OSB, фанера, МДФ/ХДФ. Если правильно подходить к развитию данной отрасли, то деревообработка на территории России может быть весьма перспективным направлением ведения бизнеса. Для этого необходимо иметь площадку с развитой инфраструктурой, современное технологичное оборудование, квалифицированный персонал.



ПЕЛЛЕТНЫЕ ЗАВОДЫ РЛГ И ТСПК НА ФИНИШНОЙ ПРЯМОЙ

Заканчивается монтаж оборудования на двух площадках pelletных заводов, которые в Иркутской области строит компания «Сибирские топливные гранулы». Также началась прокладка наружных сетей. Партнер ГК «Русская Лесная Группа» — компания «Сибирские топливные гранулы» реализует проект двух pelletных заводов на площадках — «ЛДК-Игирма» и ТСПК. Мощности составят 105 тыс. тонн и 75 тыс. тонн pellet в год. Строительство двух pellet-

ных производств является следующим шагом в цикле переработки заготавливаемой древесины. Как известно, при производстве пиломатериалов образуется огромное количество отходов — щепы, коры и опилок. Только малая

часть этих отходов идет на отопление заводских котельных. В Сибири щепа продается на местные ЦБК по бросовым ценам. Будучи принципиально новым для «Русской Лесной Группы», производство pellet позво-

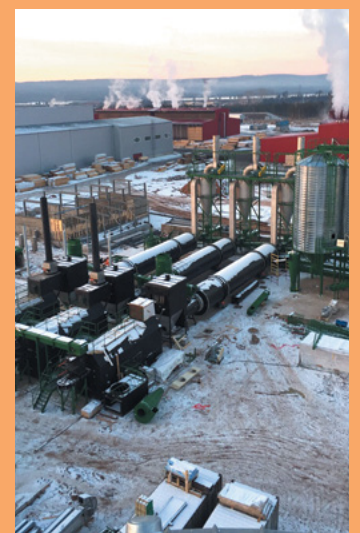
лит выйти на мировой рынок древесного топлива. Это, в свою очередь, способствует увеличению объема производства продуктов лесопереработки и выручки компании с одного кубометра заготовленной древесины.



Общий вид завода на ТСПК



Прога pelletирования и охлаждения



Общий вид завода «ЛДК-Игирма»

ИТОГИ РАБОТЫ

ИТОГИ РАБОТЫ «НАЦИОНАЛЬНОЙ АССОЦИАЦИИ ЛЕСОПРОМЫШЛЕННИКОВ – РУССКИЙ ЛЕС» ЗА 9 МЕСЯЦЕВ 2015 ГОДА

ЗАГОТОВКА КРУГЛОГО ЛЕСА

По итогам девяти месяцев 2015 года **заготовка древесины** лесозаготовительными компаниями Ассоциации составила 2 065 тыс. м³, что на 33% превышает показатели аналогичного периода прошлого года.

ОБЪЕМЫ ПРОИЗВОДСТВА ПИЛОМАТЕРИАЛОВ

Объемы производства пиломатериалов заводами, входящими в состав Ассоциации, увеличились в отчетном периоде на 7% и составили 623 тыс.м³. Прирост производства пиломатериалов на предприятиях площадки Игирма («СЭЛ-Тайрику» и «ЛДК Игирма») составил +11%.

ВЫРУЧКА АССОЦИАЦИИ ОТ ПРОДАЖ ГОТОВОЙ ПРОДУКЦИИ

Выручка Ассоциации по итогам 9 месяцев увеличилась на 25% по сравнению с аналогичным периодом предыдущего года.

ПОЗИЦИИ АССОЦИАЦИИ СРЕДИ РОССИЙСКИХ ЭКСПОРТЕРОВ ПИЛОМАТЕРИАЛОВ

По итогам 9 месяцев текущего года позиции Ассоциации среди российских экспортеров не изменились. Ассоциация сохранила 4 место по объему и 2 место по стоимости продаж в Китай; 2 место по объему и 1 место по стоимости — на египетский рынок, 4 место по объему и стоимости — на рынок Японии, 2 место по объему и стоимости продаж — в страны Европы.

ДИНАМИКА ПРОДАЖ ПО РЫНКАМ

За 9 месяцев 2015 года было реализовано 582 тыс. м³ пиломатериалов (+2% к 1-3 кв. 2014 года). Рост обусловлен в основном увеличением продаж в страны региона MENA. По остальным направлениям динамика продаж продукции Ассоциации характеризуется как сдержанная. Прежде всего, это объясняется текущей ситуацией на региональных рынках хвойных пиломатериалов. По итогам 1-3 кв. 2015 года основные региональные рынки хвойных пиломатериалов продолжают оставаться **перенасыщенными. Тренд на понижение цен сохраняется.** Из-за слабого спроса, высоких запасов и укрепления доллара США в январе-сентябре 2015 г. цены на пиломатериалы из хвойных пород древесины упали в долларовом выражении на всех основных рынках. Максимальное снижение было зафиксировано в странах Северной Европы, в то же время уменьшение импортных цен в Китае и Японии было менее ощутимым.

Основными характеризующими рынок особенностями являются рост конкуренции среди экспортеров на китайский рынок и девальвация мировых валют по отношению к американскому доллару. Из-за ухудшения рыночной ситуации, низкой рентабельности ряд производителей пиломатериалов в Европе в 3 квартале 2015 года сделали заявления о сокращении или закрытии производства. Снижается динамика международной торговли.

Рынок **Китая** к сентябрю достиг нижней границы спада. В августе-сентябре продолжается снижение импорта пиломатериалов в Китай. Продолжают сокращаться цены, что объясняется дисбалансом спроса и предложения. Глобально китайский рынок не имеет серьезных конкурентов с точки зрения альтернатив для мировых поставщиков. Это дает возможность китайским импортерам сокращать уровень цен.

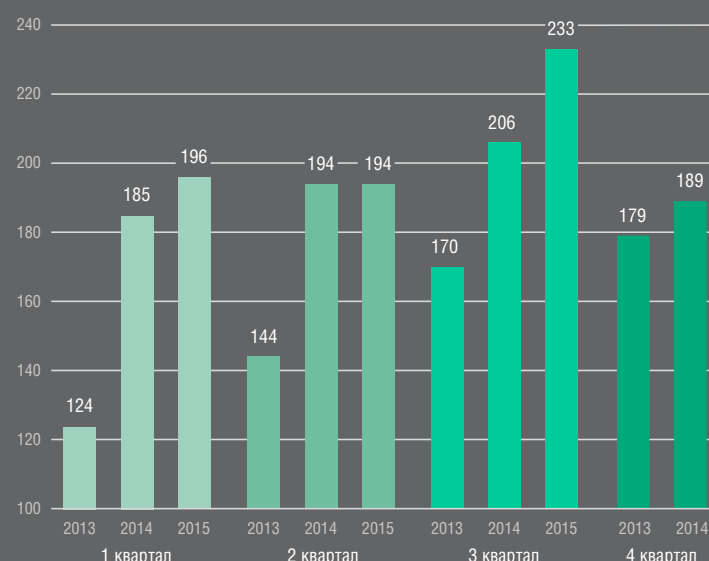
Япония в первом полугодии сократила импорт пиломатериалов на 11,6% по сравнению с аналогичным периодом прошлого года (из России -7,2%). Укрепляющаяся поддержка местных производителей пиломатериалов дает основания ожидать **дальнейшее снижение импорта пиломатериалов.**

Европейские рынки продолжают оставаться слабыми. Регион неоднороден по динамике спроса на продукцию лесопиления. В целом для европейских стран продолжает оставаться актуальным избыточное производство продукции лесопиления. Сохраняется серьезная конкуренция за экспортные рынки.

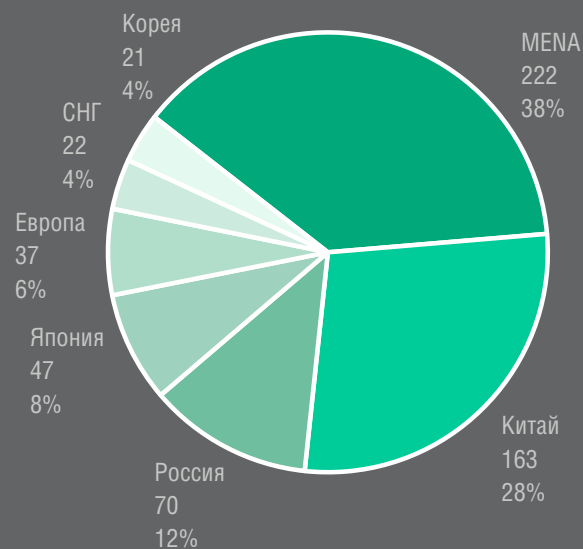
В условиях слабого внутреннего спроса европейские производители оказались более зависимы от экспортных рынков, особенно, от Китая.

На рынках **региона MENA** во втором и третьем квартале ограничен платежеспособный спрос на продукцию. В **России** рынок пиломатериалов относительно стабилен. Цены производителей на протяжении 3-х летних месяцев значительно не менялись, но к концу сентября наблюдалось значительное сокращение цен производителей. Экспортные цены в долларовом выражении в наблюдаемом периоде сократились на 25% (в долл. выражении).

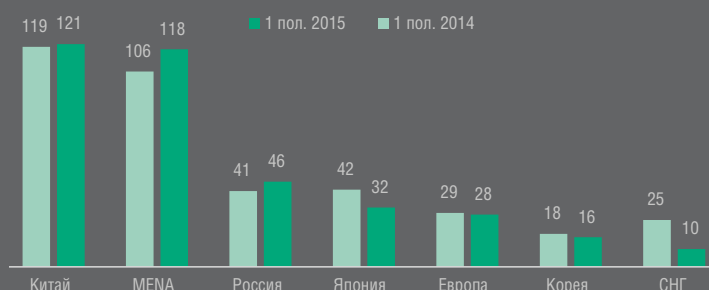
Производство пиломатериалов Ассоциацией, тыс.м³



Региональные рынки продаж Ассоциации, в 1-3 кв. 2015, %, тыс.м³



Региональные рынки продаж пиломатериалов Ассоциации, тыс. м³



НАУЧНЫЕ СЕНСАЦИИ И НОУ-ХАУ



ТОМСКИЕ УЧЕНЫЕ ПОМОГУТ ВОССТАНАВЛИВАТЬ КЕДРОВНИКИ С ПОМОЩЬЮ НОВОЙ РАЗРАБОТКИ

Томские ученые помогут восстанавливать хвойные леса. Биотехнологи разработали инновационный препарат, который помогает приживаться сеянцам хвойных деревьев на проблемных и не «родных» почвах. Как оказалось, все дело в грибах. Деревья в Томской области не приживаются. Биологи говорят — 30 процентов попросту гибнет. Это касается и тех деревьев, что высаживают в ходе различных праздников, и тех, что в перспективе должны заменить выгоревшие или вырубленные леса. Биологи уже назвали причину — в корнях растений не хватает специальных грибов. Именно они питают дерево микроэлементами. Дело в том, и куда высаживают деревья, и откуда их привозят. Томский питомник — это несколько гектаров земли, которая раньше использовалась под сельское хозяйство. Необходимых мицелий грибов в земле нет, ученые решили — добавлять их туда нужно вручную и высаживать с закрытой корневой системой. Приживаемость, обещают ученые 100 процентов.

Для восьмилетнего кедр нужно пять стаканов сыпучей добавки с мицелием грибов. Они обволакивают корни и питают дерево микроэлементами. Эта процедура похожа на хирургическую операцию. Добывают мицелий из обычных грибов, которые аккуратно режут скальпелем, предварительно обработав его от бактерий. Мицелий — это тонкая нить, толщиной в несколько десятых микрометров. Добывать его в чистом виде без паразитических бактерий биотехнологи научились недавно и сами называют это большим достижением. Учитывая как ежегодно гектарами горят и вырубаются леса, их восстановление — цель для области одна из важных. Не раз заявлял о восстановлении припоселковых кедровников и губернатор Томской области. Свою разработку ученые ТГУ уже применили недавно в Лагерном саду. В ходе акции тогда было высажено больше 100 кедров.

В АНТАРКТИДЕ НАШЛИ ОКАМЕНЕЛЫЙ ДРЕВНИЙ ЛЕС

Появилось очередное доказательство того, что более 250 миллионов лет назад на этом континенте существовала жизнь,

отличная от сегодняшней. 8 января 2015 года издание Gazzetta Del Sud сообщило о том, что группа из четырех итальянских ученых университета города Сиены, участвующих в национальном проекте исследования геологической истории Антарктиды, обнаружили на холме Аллан (Allan Hills) окаменелости древнего леса. Данное открытие в очередной раз подтвердило гипотезу о том, что на самом холодном континенте мира когда-то был совершенно иной, теплый климат. И это хорошие новости науки. Ученые предполагают, что леса в Антарктиде могли исчезнуть в результате извержения вулкана или падения крупного астероида около 250 миллионов лет назад. Дело в том, что, исследовав найденные окаменелости, им удалось установить, что на деревьях имеются признаки сильного пожара. Поскольку следы огня на некоторых объектах исследования обнаружены только на тех сторонах, которые были направлены вверх, то ученые предположили, что пожар был настолько мощным, что даже задел стволы деревьев, еще до этого оказавшихся под землей. Отметим, что проект итальянцев, финансируемый правительством этой страны,

уже подошел к концу. Он завершился в начале февраля 2015 года. Целью проекта было изучение геологической истории Антарктиды. Это поможет лучше понять историю планеты в целом. Напомним, что название Аллан Хиллс уже не раз появлялось в мировой прессе. Это место рассматривается некоторыми исследователями как аномальное — по числу упавших на него метеоритов. В частности, именно в этой части Антарктиды в 1984 году был найден знаменитый двухкилограммовый метеорит Аллан Хиллс, по версии ученых, являющийся частью планеты Марс. В 1996 году в журнале Science были опубликованы данные о присутствии в этом камне следов живых организмов. Впрочем, точно установить, были ли они принесены с Марса или появились уже

на Земле ученым пока так и не удалось. В декабре 2014 года также стало известно, что, изучая данный метеорит, американские ученые предположили, что на красной планете когда-то существовал океан. Добавим также, что окаменелость леса — это процесс, протекающий в течение тысячелетий под землей. Дерево часто не разлагается из-за отсутствия кислорода и сохраняет первоначальный внешний вид, однако все органические вещества в его структуре постепенно замещаются минералами. В результате внешняя структура окаменелостей остается удивительно похожей на деревья, иногда даже сохраняются годовые кольца. Внешне такие находки часто настолько красивы, что, например, в Китае из таких деревьев даже делают предметы интерьера.



ПРАЗДНИЧНЫЙ КАЛЕЙДОСКОП

Профессиональный праздник – День работников леса – коллективы СЭЛ-Тайрику, ЛДК Игирма, входящих в «Русскую Лесную Группу» и Транссибирской лесной компании по доброй традиции отметили церемонией награждения лучших сотрудников. Когда в компании трудятся профессионалы, она демонстрирует высокие результаты, ее работой довольны клиенты и партнеры. Конкурс «Лучший по профессии» дает каждому сотруднику шанс продемонстрировать свои навыки и умения, а также подтвердить свою высокую квалификацию.

Все больше участников ежегодно собирает конкурс «Лучший по профессии», который в этом году прошел в начале сентября. За пальму первенства боролись электрогазосварщики и водители колесных погрузчиков. Награждение победителей, принявших участие в соревнованиях, прошло в рамках празднования профессионального праздни-

ка. СЭЛ-Тайрику и ЛДК Игирма вручили «лучшим из лучших» ценные подарки и призы. Корпоративный праздник прошел на мажорной ноте. Программа праздничного вечера была насыщена песнями, театральными постановками, шутками и юмором. Сделать концерт ярким и запоминающимся работникам предприятий помогли их дети, а также ученики и руководители музы-

кальной школы, молодежного парламента и многие другие. Гвоздем программы стали различные конкурсы, где можно было показать свои таланты в различных номинациях. Это — «Творческая мозаика», «Рыбак и трофей», «Алло, мы нашли таланты», «Техническое конструирование». Участники конкурсов представили свои работы в виде фотографий. В конце каждой номинации

зрители голосовали с помощью жетонов за наиболее понравившиеся работы. Победители были отмечены призами. У работников ТСЛК праздничный вечер начался с выступления певца Сергея Киргизова — лауреата областного конкурса «Золотой микрофон» и лауреата конкурса «Волна Байкала», который исполнил несколько композиций и поздравил

всех работников завода. Директор ТСЛК Владимир Павлович Маркелов поздравил свой коллектив с профессиональным праздником и в торжественной обстановке наградил работников почетными грамотами и благодарностями. Все награды сопровождалась денежными премиями, также каждый работник завода был поощрен праздничным финансовым бонусом.



Певец Сергей Киргизов – лауреат конкурса «Золотой микрофон»



Начальник управления производством ООО СЭЛ Тайрику Дмитрий В.Ю.



Торжественное награждение победителей

За пальму первенства боролись электрогазосварщики и водители колесных погрузчиков. СЭЛ-Тайрику и ЛДК Игирма вручили «лучшим из лучших» ценные подарки и призы

БЬЕТ КАК ДЕВЧОНКА И НЕ ЗНАЕТ ПОРАЖЕНИЙ



Первая крупная победа в жизни Насти произошла, когда она в 14 лет выиграла первенство Центрального Федерального округа. А потом все пошло-поехало: неоднократно спортсменка становилась призером открытого первенства Москвы по кекусинкай каратэ в весе 45 кг

Среди спортсменов, поддерживаемых «Русской Лесной Группой», есть девушка — российская звезда смешанных единоборств Анастасия Янькова. Обладательница Кубка России по тайскому боксу, участница чемпионата мира, обладательница Кубка Консульства Королевства Таиланд.

Настя начала заниматься каратэ в 7 лет. В одном из интервью девушка призналась, что хотела научиться защищать тех, кто не может постоять за себя сам. Кроме того, к занятиям этим боевым искусством побудили фильмы про единоборства с участием Жан-Клод Ван Дамма, Чака Норриса и Брюса Ли, а также один из популярных сериалов — «Зена — королева воинов». — Ни одной серии «Зены» я не пропустила. Я настолько была поглощена этим сериалом, что делала себе мечи, просила, чтобы мне подарили лук и стрелы, то эрот... шакрам! Все это были мои

любимые игрушки. Во дворе были стычки с мальчишками, которые обижали собак и кошек. Меня это дико возмущало! Чтобы защитить слабых, я стала заниматься каратэ. Раньше оно было одним из популярных единоборств и верный путь к тому, чтобы стать воином, как Зена, — поделилась своими воспоминаниями спортсменка. Первая крупная победа в жизни Насти произошла, когда она в 14 лет выиграла первенство Центрального Федерального округа. А потом все пошло-поехало: неоднократно спортсменка становилась призером открытого первен-

ства Москвы по кекусинкай каратэ в своем весе — 45 кг. — Меня часто спрашивают, что было самым тяжелым в тренировках, я все же девочка. Наверное, сборы. Я — городской человек, а тут оказываешься в лесу, живешь в походных условиях, многое было серьезным испытанием. Жили в домиках по четыре человека, это был бывший пионерский лагерь. Комфорт — самый минимальный. Но что было хорошим, так это аппетит. Интенсивные тренировки плюс свежий воздух располагали к тому, чтобы хорошенько подкрепляться, даже несмотря на ту еду, которую нам дава-

ли, — рассказала Янькова. Так получилось по жизни, что в спорте на время Настя решила сделать паузу. Ее, как и многих подростков, беспокоил поиск своего места в жизни, ей предстояло выбрать вуз и будущую специальность. Кстати, своей профессией она в конечном итоге выбрала — «дизайнер одежды». Для поддержания формы девушка занималась в фитнес-клубах. В спорт Янькова вернулась в 2011 году, выиграв первенство России по тайскому боксу и выполнив норматив кандидата в мастера спорта. Вместе с тем, она еще год продолжала выступать на лю-

бительском ринге, занимаясь также боевым самбо. В качестве профессионального бойца дебютировала 30 марта 2012 года. Бой состоялся в рамках нового на тот момент бойцовского проекта «W5 Fighter», который прошел на площадке «Arena Moscow Club». Второй свой профессиональный бой Анастасия провела с Викторией Коркошко, лучшим бойцом Украины по кикбоксингу, также в рамках «W5 Fighter», обе победы Анастасия одержала по очкам. — Всем интересно знать, что происходит со спортсменом перед поединком. Я пробовала по-разному настраиваться,

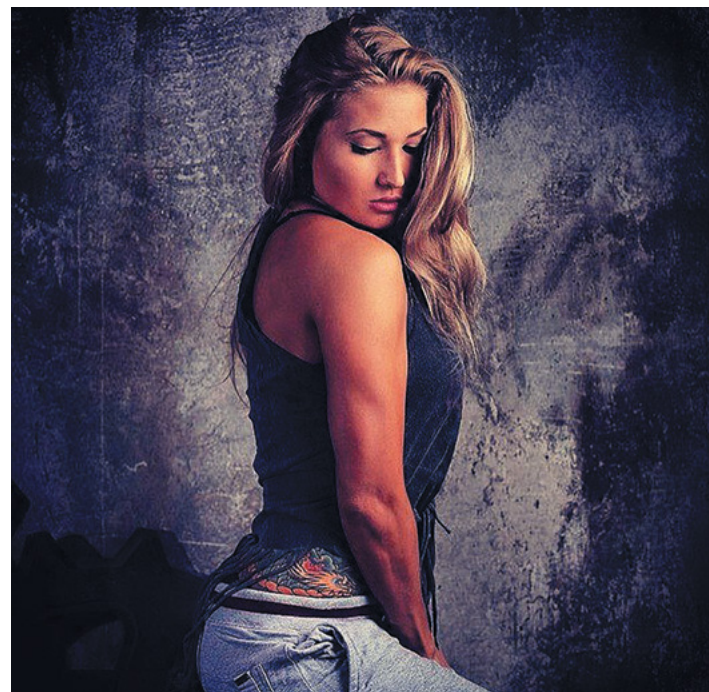


Академия бокса. Вечер боев «Бей в кость». Поединок против итальянки Луаны Лоренцони

выходить в разных состояниях. И поняла: мне не нужно выходить спокойной, мне нужно выходить сосредоточенной, очень сконцентрированной, даже с какой-то долей спортивной агрессии. Иначе мне нужен первый раунд, чтобы прийти в себя и понять, где я нахожусь. А вообще, на ринг выхожу с одной мыслью: лучше там умереть, но не проиграть, — отметила Анастасия. В ноябре 2014 года на турнире «W5» в Братиславе в категории до 56 кг выиграла бой (решением судей) с немкой Даниэлой Граф. Семь месяцев спустя, 22 июня 2015 года Анастасия Янькова провела бой в Москве на шоу «Бей в кость», организованном «Академией бокса». Как и к предыдущему поединку, готовилась с Антоном Убергом в зале «Академии бокса». Оппонентом Анастасии стала итальянка Луана Лоренцони. Встре-

ча на турнире «Бей в кость» завершилась победой россиянки. Это была ее десятая победа! — Мой талисман на удачу — это мамы косички, которые она мне заплетает перед боем. На это уходит два-три часа, в зависимости от их размера, — призналась спортсменка. В октябре 2013 года в Тотем холле (Москва) прошел турнир «White Rex Pro – the Birth of a Nation», где выступали как известные, так и начинающие профессиональные бойцы MMA. Соперником Анастасии Яньковой стала Элеонора Тассинари (Италия). Россиянка одержала победу во втором раунде болевым приемом. По мнению ряда издательств, Анастасия одна из красивейших спортсменок России: входит в топ-5 самых красивых спортсменок по версии журнала PROспорт, в топ-5 самых красивых спортсменок повер-

сии телеканала «Россия-2», в топ-20 самых красивых спортсменок по версии eurosport.ru. Отдельный интерес в девушке вызывают татуировки, навеянные японскими легендами. Говоря о планах на будущее, чемпионка сообщила, что намерена приостановить сотрудничество с промоушеном W5, где выступала в последнее время и сфокусироваться на карьере в MMA. Таким образом, она собирается прервать карьеру в кикбоксинге и продолжить совершенствоваться в смешанных единоборствах: — Наше сотрудничество с W5 было взаимовыгодным, насыщенным и очень своевременным. Когда мы подписывали контракт, мне необходимы были бои, а мировая версия W5 вела селекцию бойцов, отбирая наиболее зрелищных. В W5 мне дали отличную возможность драться. В настоящее



Анастасия — одна из красивейших спортсменок России

время я веду подготовку с командой Industrials, где собраны очень перспективные спортсмены, выступающие в смешанных единоборствах. 23 октября 2015 года, после двухлетнего перерыва, Янькова вновь провела поединок по правилам MMA в Санкт-Петербурге. Болевым приемом на руку россиянка победила соперницу Чомани Сор Таехиран из Таиланда. — Эмоции переполняют, сложно собрать все мысли в кучу, но я от всей души хочу сказать спасибо Fight Nights и Express Group за то, что организовали этот поединок и моей команде Industrials! А так же всем, кто пришел, всем, кто смотрел, болел, переживал и поддерживал! Спасибо, что вы у меня есть, вы — моя сила и мотивация! — написала Янькова на своей странице в социальных сетях.

Настя начала заниматься каратэ в 7 лет: «Во дворе были стычки с мальчишками, которые обижали собак и кошек. Меня это дико возмущало! Чтобы защитить слабых, я стала заниматься каратэ».



Турнир «W5 Grand-Prix Moscow». Поединок против бельгийки Суммейи Сомоди



Талисман на удачу — косички, которые мама заплетает перед боем

ПОВЫШАЯ ЭФФЕКТИВНОСТЬ ПРОИЗВОДСТВА



Для повышения эффективности и безопасности производства необходимо внедрять новые технологии. На заводе «ЛДК Игирма» за прошедший квартал было установлено и смонтировано новое оборудование, на предприятии «СЭЛ-Тайрику» специалисты модернизировали линию разделки.

В августе текущего года на заводе «ЛДК-Игирма» был установлен транспортер металл уловитель на конвейеры транспортировки коры на склад топлива. Данное нововведение позволяет сократить ремонты котлов и аварийные остановки из-за попадания металлических предметов в камеру сгорания. Камера сгорания топлива котла имеет сложное строение, в основании находится подвижный пол, который перемещает горящее древесное топливо к местам

золоудаления. При попадании металлических предметов на подвижный пол происходит деформация и излом колосников, что приводит к аварийным остановкам котловых агрегатов, тем самым сушильный комплекс недополучал достаточного количества тепловой энергии для сушки древесины. За прошедший период было предотвращено три аварийных случая остановок котельного оборудования. Также на заводе «ЛДК-Игирма» в сентябре в цехе сортировки сухих пиломатериалов

был смонтирован узел маркировки. Внедрение этого узла позволяет повысить качество сортированной продукции. Каждый сортировщик теперь узнает свою отсортированную доску благодаря особым меткам на пиломатериале. Принцип работы нововведения прост: в момент переворота доски в «акульих плавниках» маркер касается доски и оставляет отметку краской. На линии находится четыре сортировочных пульта: первый пульт идет без маркировки по умолчанию, все последу-

ющие маркируются на разной длине от начала доски. Таким образом, повысилась ответственность за результаты работы персонала. Теперь не нужно отвечать за халатность сортировщика-напарника. Каждый работник отвечает за себя и может отстоять перед контролером заданный сорт доски. А на заводе СЭЛ-Тайрику после длительной остановки было принято решение о восстановлении линии разделки ЛО 15-3. В результате ремонтных работ вторую жизнь получило обо-

рудование, которое простояло семь лет. Старожилы помнят, как раньше работали эти линии на нижнем складе, они с гордостью стажировали молодежь на восстановленном оборудовании. В настоящее время линия ЛО 15-3 востребована, если возникает необходимость в торцевании бревен до нужной длины для отгрузки пиломатериала на вагоны. Руководству завода удалось не только поднять морально-устаревшее оборудование на новый уровень, но и создать дополнительные рабочие места.

ФЕДОР СУЛЛА: ЖЕЛЕЗНАЯ ДОРОГА НЕ ПРОЩАЕТ ОШИБОК



Федор Иванович Сулла работает в должности начальника железнодорожной службы ООО «СЭЛ Транс» с 1 апреля 2010 года. У него в подчинении 40 человек, в числе которых машинисты, составители поездов, диспетчеры, дорожные мастера, рабочие. Руководство компании и коллеги отзываются о нем как о грамотном управленце и профессионале своего дела. От того, как организована работа его коллектива зависит выполнение плановых показателей погрузки. Своим опытом он делится с молодыми специалистами, пополняя свою команду теми, кто способен сработать на результат. В «алфавитном интервью» Федор Иванович рассказал о себе и особенностях своей работы.

А. Арсенал техники. Расскажите о преимуществах той техники (подвижного состава), на которой ведется работа на вашем участке. Мы работаем на стандартных тепловозах ТМ2 и ТМ4. Это промышленные маневровые тепловозы, отличающиеся надежностью, достаточно большой мощностью, долговечностью. Два у нас находятся в работе, один – в резерве,

что позволяет нам при возникновении внештатных ситуаций работать непрерывно.

Б. Безопасность. Какие меры безопасности должен соблюдать специалист в вашей области?

В первую очередь мы обязаны тщательно следить за здоровьем сотрудников. Для этого ежедневно до выхода в смену и после проводится медицинский осмотр. В числе

необходимых мероприятий по безопасности – внеплановые ночные и дневные проверки, а также постоянные инструктажи и повышение квалификации сотрудников.

В. Выбор. Кто или что повлияло на ваш выбор профессии?

Когда передо мной встал вопрос «кем быть?», то решил пойти учиться на железнодорожника. Причин было много, из главных – стабильность

и перспектива. Для развития экономики страны нужны дороги, поэтому моя профессия всегда будет востребована. Кроме того, молодым специалистам давали жилье, понравилась жесткая дисциплина на предприятии. В структуре «Российских железных дорог» отработал 20 лет.

Г. Груз. С какими объемами приходится работать? Куда отправляете грузы?

Ежедневно отправляем по 50-60 вагонов, в месяц получается более 1500 составов. Грузы идут по всей России, странам СНГ, в Европу и Азию.

Д. Деньги. Как заработали первый рубль? На что потратили? Первые свои деньги заработал водителем, мне 18 лет было.

Все потратил на подарок маме.

Ж. Жизненное кредо. Идти вперед и всегда оптимистично смотреть на ситуацию.

К. Команда. Как в своих подчиненных поддерживаете командный дух?

Команда формируется только тогда, когда каждый сотрудник задействован в общем деле. Не важно, что это будет, – разбор полетов, выработка плана действий, обсуждение проблем личного характера или празднование каких-либо событий. В нашей коллективной жизни все это есть. У нас работают надежные и проверенные люди, кто может в сложной ситуации подставить плечо.

Л. Лес. Если объемы отгрузки станут расти с каждым днем все больше и больше, вы готовы к наращиванию продаж?

Да, мы всегда готовы к большим объемам работы. И будем только рады новым поставкам.

М. Мечта. О чем мечтаете?

Отдохнуть в тихом месте на Байкале в узком кругу. И чтобы у дочери все было хорошо.

Н. Начальник. Какие требования предъявляете к себе, как к руководителю?

Быть руководителем сложно: часто приходится принимать непростые решения и уметь нести за них ответственность, а не искать крайних. В работе с подчиненными больше приветствую демократический подход.

О. Опыт. Как из молодых и неопытных выращиваете специалистов? Кем из учеников гордитесь?

Новых сотрудников отбираем на собеседованиях. Если они обладают такими качествами, как трудолюбие и честность, если видна в людях перспектива и отсутствуют пагубные при-

вычки, то мы принимаем таких кадров к себе в коллектив. Из учеников горжусь Максимом Викторовичем Образцовым, Максимом Владимировичем Григорьевым, Анатолием Дмитриевичем Лукониным.

П. Пять причин. Назовите пять причин, почему работаете в нашей компании?

Перспективность, востребованность, стабильность, место локации, возможность реализации себя как специалиста.

Р. Риск. Железная дорога – зона повышенной опасности. Как снижаете риски?

Конечно, моя работа сопряжена с риском. Ошибки на железной дороге дорого обходятся, вернее даже, дорога их не прощает. Поэтому важно соблюдать все меры безопасности, чтобы человеческий фактор

был максимально снижен.

С. Семья. Расскажите немного о своей семье: кто и чем занимается?

Жена – домохозяйка. Мы живем в своем доме, поэтому по хозяйству много хлопот. Дочь – студентка второго курса Новосибирского медицинского университета. Она на терапевта учится.

Т. Технологии. Какие современные технологии используете в работе?

Главная наша технология, чтобы все было отработано и налажено.

Ф. Формула здоровья. Занимаетесь ли спортом?

Да, ежедневно делаю зарядку, посещаю тренажерный зал. Зимой на лыжах хожу. Люблю баню.

Х. Хобби. Чем занимаетесь

в свободное от работы время? Весной очень люблю охоту на глухаря.

Ц. Ценности. Какие качества больше всего цените в людях? Я ценю в людях преданность и честность.

Э. Эффективность. Как повышаете эффективность в работе?

В нашем деле упор нужно делать на профессиональные качества. Чем больше ты работаешь, тем больше у тебя опыт, тем эффективнее ты выполняешь свои обязанности. А еще нужно ценить свое предприятие и коллектив. Мы живем в нестабильное время, когда не все справляются с кризисом.

Я. На что никогда не пойдете ради достижения своей цели? Никогда не предаю тех, кто мне доверяет.

СИБИРСКОЕ ПРИСТАНИЩЕ ПОТОМКОВ САМУРАЕВ



В 2017 году исполнится полвека побратимским отношениям Иркутска и старейшего города Страны Восходящего солнца — Канадзава. «Русская лесная группа» стала инициатором и совместно с «Японским информационным центром» разработчиком одного из мероприятий, которое будет связано с восстановлением кладбища японских военнопленных в Листвянке.

23 сентября 1967 года в Канадзаве председателем горисполкома г. Иркутска Н.Ф. Салацким и мэром г. Канадзава господином Токуда было подписано Соглашение о дружественных связях. За годы сотрудничества было реализовано много совместных проектов: в Иркутске открывается «Дом Дружбы», проводятся первые курсы изучения японского языка, начинаются обмены официальными, спортивными делегациями. А в 1997 году, в дни празднования 30-летия побратимских отношений, одна из центральных иркутских улиц получает название «улица Канадзава» и открывается памятный знак города Канадзава — фонарь «Котодзиторо». Обмены стажерами, специализирующимися по лингвистике, туризму и экономике,

помогают лучше понять культуру и традиции другой страны, являются важными для развития сотрудничества между городами Иркутском и Канадзавой, регионами обеих стран. Проводятся программы, способствующие их расширению: ежегодные взаимные визиты делегаций по художественной гимнастике, культурные обмены. Ставшие уже традиционными визиты делегаций школьников и специалистов по дошкольному воспитанию, охране окружающей среды способствуют взаимному пониманию, обмену опытом в сфере образования и экологии. В рамках побратимских связей были осуществлены совместные бизнес-проекты. Один из самых удачных и долгоиграющих — Диагностический центр, построенный в 1999 году с участием япон-

ской стороны. Сегодня это лучший медицинский центр в Сибири и на Дальнем Востоке с точки зрения оснащения современным оборудованием. Практически каждый японский турист, приезжающий в Иркутскую область, посещает места захоронения японских военнопленных. Если вспомнить историю, то в 1945 году почти 600-тысячная японская армия, взятая в плен в Маньчжурии, была перемещена в сибирские и дальневосточные лагеря. При участии японских военнопленных строилась железная дорога Тайшет-Братск, они работали на лесоповале в пос. Шаманка, делали первое асфальтовое покрытие в Иркутске на улице К. Маркса, строили трамвайное депо и вели укладку первых трамвайных рельсов на улице Декабрьских Событий. Когда японцев взяли в плен,

они были в летнем обмундировании. В первую зиму многие погибли от холода и голода. Зачастую японцам приходилось выкапывать землянки, чтобы не оказаться под открытым небом. Это потом уже для них стали строить лагеря, расселять на вольные поселения. Тем не менее, примерно каждый десятый из японских военнопленных не вернулся на свою историческую Родину. Только в Иркутской области больше 80 мест захоронений. Одно из больших по занимаемой площади находится в пос. Листвянка. Доктор исторических наук, профессор, заведующий кафедрой мировой истории и международных отношений ИГУ Сергей Ильич Кузнецов провел в свое время исследование данного кладбища и сделал экспертное заключение. Согласно документу, это клад-

бище японских военнопленных лагерного отделения № 5 (18) лагерного управления № 30. По архивным документам оно располагалось «с запада южной стороны поселка Листвянка». Захоронения производились зимой-весной 1946 г. Всего захоронено 60 человек, из них унтер-офицеров Квантунской армии — 4, младших сержантов — 2, ефрейторов — 6, солдат — 48. Точное местонахождение, как говорит профессор Кузнецов, устанавливалось в конце 80-х годов прошлого века на основе анализа архивных документов архивов УВД Иркутской области и Республики Бурятия, данных Японского министерства здравоохранения и показаний местных жителей. — Причем местные жители-очевидцы, будучи опрошены порознь, показали примерно одно и то же место —

восточную окраину действующего русского кладбища, — пояснил Сергей Ильич. — Установление места захоронения производилось по просьбе Всеяпонской ассоциации бывших военнопленных (президент Сайто Рокуро) с целью установки здесь памятного знака. Памятный знак (4-х метровая стела) был открыт 21 июля 1991 г. в присутствии представителей областной власти, министерства здравоохранения Японии, делегации Ассоциации бывших военнопленных, общественности, российских и японских журналистов. На памятном знаке была укреплена металлическая доска с надписью (по-японски) «Кладбище японцев в Листвянке». Как рассказал директор Японского информационного центра Сергей Одинец, в начале 90-х годов прошлого века местные власти обнесли место захоронений деревянным забором, установили деревянную арку, от дороги проложили деревянный тротуар. Со временем все это обветшало и при посильном участии местных жителей было уничтожено. В конце 90-х годов обществом «Байкал-Япония» на кладбище японцев бетонными плитами символически были отмечены могилы. — На сегодняшний день нет точного плана захоронений и

идентификации могил, — пояснил Сергей Одинец. — Под стелой находится братская могила. Слабо верится, что после войны умирающих военнопленных японцев хоронили со всеми почестями. В глазах простого советского народа они были гражданами вражеской страны. Из подобных соображений за кладбищем вообще никто не следил. В Японии другая культура, другое отношение к истории. Когда мы туда приезжаем, то могилы русских моряков, погибших в Русско-японскую войну, находятся в идеальном состоянии. Причем, местные жители проявляют собственную инициативу, не требуя ни от кого денег. Нам остается только учиться такому уважению к памяти предков. Два года назад, как рассказал Сергей Одинец, приезжала группа японских специалистов по линии Министерства здравоохранения Иркутской области. Они провели плановую эксгумацию на кладбище. Все действия по раскопкам были согласованы с правительством Иркутской области и администрацией Иркутского района, а также обществом «Байкал-Япония», силами которого была установлена металлическая ограда. В результате раскопок были обнаружены и извлечены останки четырех человек, по-

Японские военнопленные строили железную дорогу Тайшет-Братск, клали первое асфальтовое покрытие в Иркутске на улице К. Маркса, строили трамвайное депо и вели укладку первых трамвайных рельсов на улице Декабрьских Событий

сле проведения необходимых процедур прах военнопленных был с честью возвращен в Японию для повторного почетного захоронения. — Надо сказать, что процесс захвата кладбища японских военнопленных местными жителями увеличивается в прогрессии. Здесь уже много русских могил. Поэ-

тому в настоящее время еще труднее выяснить, где покоятся останки 56 человек. Да, наверное, это уже и ни к чему. Не надо никого тревожить. Достаточно привести оставшуюся территорию в порядок: от многочисленных копаний здесь просел грунт. По этой причине оголилась ограда. Во время эксгумации была сломана дорожка к стеле, поэтому во время дождей к месту почитания надо идти по грязи и слякоти. По-хорошему, отсюда надо убрать плиты, которые имитировали захоронения, и наполнить атмосферу японской символикой. Например, у японцев принято устанавливать вертикальные памятники — в виде камней в столбик. Сейчас же только стела выдает место захоронения японских военнопленных, — отметил Сергей Одинец. По словам профессора Кузнецова, захоронение японцев в Листвянке отмечено в многочисленных японских изданиях, в том числе в официальном — «Список мест захоронений военнопленных японцев, умерших в территории СССР после второй мировой войны», и рекомендовано для посещения. — Кладбище японцев в Листвянке — реальный, документально подтвержденный объект историко-культурного наследия, который следует

сохранять и поддерживать в нормальном состоянии, — считает профессор Кузнецов. — Это продиктовано не только соображениями гуманизма и сохранения исторической памяти. Объект по-прежнему привлекает внимание японских туристов, является одним из немногочисленных достопримечательностей Листвянки, активно влияет на позитивное отношение японцев к нашей стране и региону. Состояние этого исторического объекта свидетельствует и об уровне культуры и цивилизованности нашего населения. «Вечное прошлое, его абсурдная тяжесть крепко связала нас по рукам и ногам, так, что нам уже не вырваться», — сказал в одном из своих рассказов Харуки Мураками. В советские времена о принудительных работах японских военнопленных замалчивалось. Сегодня нельзя отрицать того, что они внесли значительный вклад в восстановление и развитие нашей экономики. ГК «Русская Лесная Группа» и партнеров из Японии связывают годы плодотворного сотрудничества. Отдавая дань прошлому, ради сохранения мира и продолжения дружеских связей, РЛГ намерена оказать посильную помощь в восстановлении кладбища японских военнопленных в Листвянке.



У японцев принято устанавливать вертикальные памятники



Захоронение в Листвянке отмечено в многочисленных японских изданиях и рекомендовано для посещения



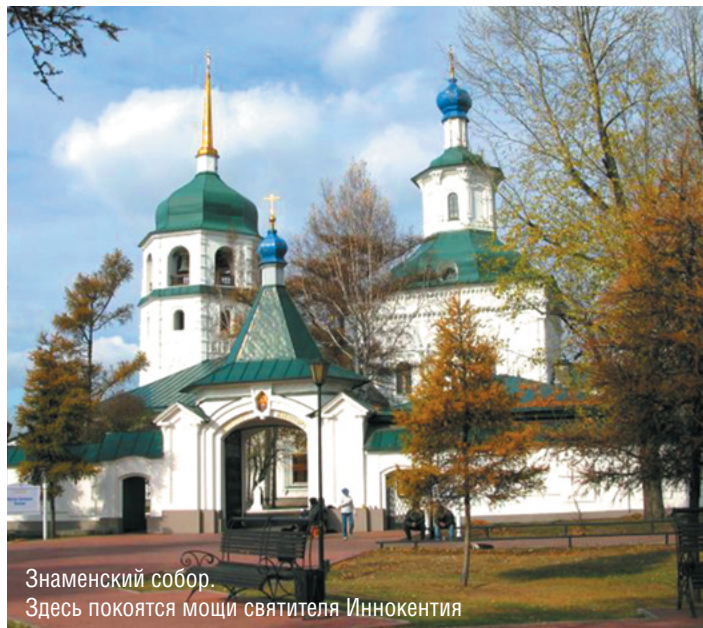
РЛГ намерена оказать посильную помощь в восстановлении кладбища японских военнопленных

ПЕРВЫЙ ЕПИСКОП ИРКУТСКА

ИЗ ЦИКЛА «ИСТОРИЯ
ИРКУТСКИХ СВЯТЫХ»

СВЯТЫНИ ПРИАНГАРЬЯ

В начале сентября в Иркутске прошла пятая выставка «Православная Русь». Все верующие смогли поклониться доставленной самолетом из Владычного Серпуховского монастыря иконе Божией Матери «Неупиваемая чаша». Считается, что молящиеся перед этим образом могут получить исцеление от болезней, в том числе от алкоголизма и наркомании. Однако в Прибайкалье есть свои святые и святыни, о чудесах которых народная молва уже слагает легенды.



Знаменский собор.
Здесь покоятся мощи святителя Иннокентия



Первый Иркутский епископ
Иннокентий Кульчицкий

Самое посещаемое место паломников в Иркутске — Знаменский собор. **Здесь покоятся мощи святителя Иннокентия (Кульчицкого). Уже при жизни первому Иркутскому епископу приписывалось около трехсот чудес.** Иннокентий Кульчицкий, выпускник Киевской духовной академии, в 1710 году был отправлен в Москву, а затем переведен в Петербург, в Александро-Невскую лавру, и назначен обер-иеромонахом во флот. Петр I заметил иеромонаха, и посвященный в сан епископа Иннокентий отправился с духовной миссией в Китай. Долгое время ему не согласовывали визит в Поднебесную. Пока он в Селенгинске дождался разрешения на въезд в Китай, Петр I умер, а вошедшая на престол Екатерина I своим указом назначила Иннокентия Кульчицкого епископом Иркутским и Нерчинским. Священнослужитель обосновался в Вознесенском монастыре (в то время располагался в Жилкинском предместье Иркутска) и, будучи весьма образованным человеком, сразу

преступил к просвещению жителей своей епархии. Он открыл монгольскую школу, выучил бурятский язык и переводил тексты христианских молитв на бурятский с целью обратить иноверцев в христианство. Уже при жизни епископу приписывалось около трехсот чудес. Вот одно из них: «Крестяне Оекского селения просили Иннокентия в престольный праздник святого Кирилла, 9 июня, отслужить у них обедню. «Хорошо, — согласился святитель, — мы съездим вперед по лету, а назад по зиме». На другой день выпало так много снега, что, отслужив обедню, Иннокентий возвращался в Иркутск на санях». Другой пример. В 1728 году весной в Прибайкалье началась засуха, урожай хлеба мог погибнуть под палящим солнцем. По благословию святителя, с мая в церквях Иркутска и Иркутской десятины к каждой литургии стали присоединять молебен о прекращении засухи, по субботам пели акафист Божией Матери, а в воскресные дни служили соборный молебен. «Моления, — го-

ворил святитель, — должны окончиться в Ильин день». 20 июля в Иркутске разразилась буря с таким сильным дождем, что по улицам города стояла вода по колено, — засуха прекратилась. 27 ноября 1731 года Иннокентий Кульчицкий скончался в иркутском Вознесенском монастыре и был похоронен в кирпичном склепе под алтарем Тихвинской церкви. Епископом Иркутским и Нерчинским он прослужил всего четыре года. Однако за это время в Иркутске были построены две каменные церкви и шесть деревянных, а также были открыты школы для детей всех сословий. Через 35 лет после смерти святителя в Тихвинской церкви затеяли ремонт, во время которого было обнаружено, что мощи Иннокентия нетленны. Тысячи паломников со всей страны потянулись в Иркутск. Кульчицкого произвели в ранг святых, и Александр I прислал в дар парчовое покрывало с золотой бахромой для возложения на мощи святителя, их в феврале 1805 года перенесли в соборную церковь

Вознесенской обители, где они хранились в серебряной раке. 24 января 1921 года по постановлению Иркутского губернского съезда советов рабоче-крестьянских и красноармейских депутатов мощи святителя Иннокентия были вскрыты. Иркутские газеты писали об этом событии: «Человеческие останки, которые именуются мощами святителя Иннокентия, одеты в новую шелковую фиолетовую мантию, сшитую на машине. Под ней темная почти новая с рисунком ряса из ткани. В складках пыль и плесень. Под рясой ватный подрысник из синей ткани, истлевшей с внутренней стороны. Останки представляют собой скелет, обтянутый местами кожей, местами обнажившийся. Тлень и прах. Веса останки фунтов 12». Вскоре после вскрытия нетленные мощи святителя Иннокентия были отправлены в Москву на выставку, организованную Наркомздравом с целью развенчания культа святого, а его одежды были переданы в краеведческий музей Иркутска. В начале 30-х годов музей

Наркомздрава был упразднен. Мощи Иннокентия Кульчицкого передали в музей, расположенный в церкви города Ярославля, и хранились там под названием «Сибирская мумия». 30 августа 1990 года мощи из Ярославля были перевезены в Иркутск. Раку установили в Знаменском соборе. Каждое воскресенье на вечернем акафисте окно раки открывается, и прихожане получают возможность приложиться к мощам в облачении. В особых случаях открывается рука святителя. Кроме того, именем святителя Иннокентия назван источник, бьющий на территории Михаило-Архангельской церкви. По преданию, он часто бывал здесь. Однажды, во время пребывания, епископ задремал на берегу. Во сне ему явилась Богородица и сказала: «Где посохом ударишь, там будет святой источник». И вот святитель, поднявшись на несколько метров над озерцом, стукнул посохом — и вода заструилась. С тех самых пор источник помогает христианам, он обладает целебными свойствами и полезными минералами.

ТАЕЖНОЕ ЛУКОМОРЬЕ

Оседлать скорпиона, дотронуться до гигантской сколопендры, побывать в гостях у трех медведей, посидеть с эльфом, сходить на чай к Мухе-Цокотухе, перекинуться парой слов с Прометеем или прелестной нимфой Калипсо, улыбнуться Джоконде — все это возможно в сказочной стране «Лукоморье». В поселке Савватеевка Ангарского района на протяжении последних пяти лет проводится международный фестиваль деревянных скульптур.

Организаторы фестиваля говорят, что изначальной целью было стремление возродить традиции резьбы по дереву, которыми всегда славилась Русь. Шедевры деревянного зодчества хранятся в различных музеях и галереях мира. А теперь к прекрасному можно прикоснуться и в Лукоморье. В основном бору и взрослый, и ребенок может насладиться красотой девственной природы и творениями

человеческого мастерства, великого многовекового искусства деревянной скульптуры. Ежегодно тематика международного фестиваля меняется. В разное время в нем принимали участие команды из России, Чехии, Монголии, Украины, Казахстана, Германии, Австрии, Армении, Бельгии и других стран. Первый фестиваль был посвящен героям сказок Пушкина, русских народных сказок и

былин. На входе в Лукоморье гостей встречают часы «Время сказок»: на них всегда без пяти полночь, когда начинается волшебство. К живописным видам природы добавились сделанные руками человека фигуры сказочных героев: Шамаханская царица смотрит пленительным взглядом на царя, Илья Муромец с булавой сторожит Соловья-разбойника, Серый Волк преданно служит Василисе Прекрасной, а сверху за всеми

наблюдает сам Змей Горыныч. Мастера второго фестиваля трудились над воплощением сосновых бревен в мифических героев Древней Греции. В парке деревянных скульптур можно изучать подвиги Прометея, открыть ящик Пандоры, потрогать трезубец Посейдона, сфотографировать парящего на крыльях Икара и других античных героев. С непростой задачей мастерам предстояло справиться на третий год проведения конкурса, когда в качестве сюжетов были выбраны гигантские насекомые. Теперь жуки-скарабеи, муравьи, сверчки, бабочки, пауки притягивают к себе изумленные взоры посетителей. А еще через год на лесных

лужайках можно было встретить не только привычные сибирские жарки, ландыши и кукушкины слезки, но и деревянные дивные цветы. Скульпторы-садовники вырастили их выше человеческого роста, они «цветут» даже в крепчайшие сибирские морозы. Юбилейный, пятый международный фестиваль, был посвящен «Душе художника». Эта тема дала безграничный полет фантазии, благодаря чему зрители смогли увидеть деревянные копии шедевров Леонардо да Винчи, Пикассо, Дали и других. Предлагаем вашему вниманию фоторепортаж из парка деревянных скульптур «Лукоморье».





ПОЗДРАВЛЯЕМ НАШИХ СОТРУДНИКОВ!



ПОЗДРАВЛЯЕМ С ДНЕМ СВАДЬБЫ!

Люди не встречаются случайно –
Значит, небеса соединили вас.
Мы сегодня молодым желаем,
Чтоб любви огонь их не погас!

Чувства ваши трепетно храните,
Пронесите вашу нежность
сквозь года,
Дружно вы детей своих растите
И не разлучит вас никто
и никогда!

Сафонов Олег Сергеевич,
служба главного энергетика.
Инженер по контрольно-из-
мерительным приборам и
автоматике.

Еремин Константин Игоревич,
сушильно-сортировочный ком-
плекс. Оператор упаковочного
устройства.

**Косточка Евгений Анатолье-
вич**, автотранспортный цех.
Водитель погрузчика.

Высоких Наталья Григорьевна,
административно-хозяйствен-
ный отдел. Администратор.

Кириенко Алексей Игоревич,
цех лесопиления. Оператор
автоматической линии сорти-
ровки пиломатериалов.

**Жмуров Александр Владими-
рович**, склад круглых лесомате-
риалов. Подсобный рабочий.

**Назарова Дина Алексан-
дровна**, участок лесопиления.
Подсобный рабочий.

Гаврикова Евгения, Иркутский
офис. Помощник генерального
директора.

ПОЗДРАВЛЯЕМ С РОЖДЕ- НИЕМ ДЕТЕЙ!

Вот и выросла семья,
Слышен плач в кроватке
звонкий,
Поздравляют все друзья
Вас с рождением ребенка!
Он для вас – важнее всего
И из всех детишек – лучший,
Пусть же в жизни у него
Будет все благополучно!

**Бердникова Евгения Серге-
евна**, отдел бухгалтерского
и налогового учета. Бухгалтер
по реализации.

Саунин Алексей Анатольевич,
автотранспортный цех. Води-
тель погрузчика.

ПОЗДРАВЛЯЕМ С ЮБИЛЕЕМ!

Поздравляем с Юбилеем!
В юбилей мы желаем расцвета,
И здоровья на многие лета.
В юбилей мы желаем удачи
И огромное счастье в придачу!

**Юбилей 60 лет – Васильева
Татьяна Николаевна** работает
на предприятии с 2005 года,
оператор установок и линии
обработки пиломатериалов –
сортировочная линия Калфасс.

**Юбилей 50 лет – Алексеенко
Татьяна Николаевна** работает
на предприятии с 2005 года,
оператор установок и линии
обработки пиломатериалов –
сортировочная линия Калфасс.



Поздравляем сотрудников РЛГ-Иркутск с рождением сына Матвея! Счастливые родители — Копачев Александр (директор департамента по цепочке поставок и материально-техническому снабжению) и Копачева Евгения (специалист департамента экономики, методологии и планирования). Александр Копачев работал в нефтегазовой отрасли начальником отделом снабжения. 2 года назад произошло знакомство с «Русской Лесной группой» — «Ничто не предвещало такого поворота судьбы, общались на дружеской ноте по общим вопросам» — рассказывает сам Александр — «Когда война вплотную подступила к нашему городу Мариуполю в январе 2015, мне предложили руку помощи, что я воспринял как знак судьбы и через пару часов мы уже всей семьей были в аэропорту. После удачного прохождения испытательного срока в компании, я понял, что теперь РЛГ моя команда! Очень благодарен акционеру нашей компании и хотелось бы отметить, что и в наше время человеческое слово имеет силу!»



/// Время ☺ ///

У самой мудрой в лесу совы,
в дупле на полке стоит малень-
кий хрустальный «Друзь».

Клещи и комары выращи-
вают в лесу грибы и ягоды
как приманку для добычи.

Учитель ОБЖ заблудил-
ся в лесу, потому что мох
был на северной стороне,

но медведь гнал его на юг.

Весна. Лес. Маугли и Багира.
Маугли: «Багира, что со мной?
Мне хочется убежать дале-
ко- далеко, спрятаться глибо-
ко-глубоко, сидеть тихо-тихо.
Может это любовь?». Багира:
«Все просто, Маугли! Это
весенний призыв в армию!!!»

Пьяный лесник, отмахива-
ясь от комаров, топором
вырубил 40 гектар леса.

Набрал в лесу грибов.
Приехал домой, пожарил.
На всякий случай помылся,
побрислся, надел все чистое
и красивое... Сижу ем.

Ночь. Возле трассы два медве-

дя. Один учит второго: «Кон-
сервную банку лучше выбирать
с мигалкой. Там мясо жирнее».

Супружеская пара гуляет
в лесу. Жена говорит:
— Вот прекрасное место, чтобы
здесь отдохнуть и перекусить.
— Пожалуй, ты права. Сотни
муравьев не могли ошибиться...

Идут две блондинки по лесу
за елкой. Час идут, второй, тре-
тий... Одной надоело и говорит
она: «Все, Машка! Сейчас сру-
баем первую попавшуюся елку,
даже если она не наряжена!»

Если вы заблудились в лесу,
а компаса под рукой нет,
дождитесь осени — пти-
цы полетят на юг.